

MAESTRO GARCÍA RIVERO HHLH-KO HEZKUNTZA-KALITATEA HOBETZEKO AZTERKETA ETA AUKERAK

“Azken 30 urteotan egindako ikerketa zientifikoak erakutsi digute giza garapenaren epealdi garrantzitsuena jaiotzatik zortzi urte bitartekoa dela. Urte horietan, gaitasun kognitiboen, ongizate emozionalaren, gaitasun soziala eta osasun fisiko eta mental onaren garapena arrakastarako oinarri sendoa dira, helduarora behin iritsita ere”.

UNICEF

AURKIBIDEA

1. SARRERA.

1.1 TXOSTENAREN HELBURUA.

1.2 METODOLOGIA.

2. MARKO OROKORRA.

2.1 TESTUINGURUA.

2.2 KOKAPENA ETA INGURUA.

3. ERAIKINAREN AZPIEGITURA.

3.1 ERAIKINAREN EGUNGO EGOERA.

3.2 ESKOLAREN ERABILERAK, FLUXUAK ETA GIROAK.

4. ONDORIOAK.

5. PROPOSAMENA.

1. SARRERA

Lan honen helburua gure eskolak dituen beharren gaineko azterketa egitea da. Eskola hogeigarren hamarkadan eraiki zuten eta konponketa eta eraberritze sakon bakarra 1983ko uholdeen ondoren egin zuen Udalak.

Eskolako OOGk erabakita (Zuzendaritza Taldeak, langileek eta Guraso Elkarteak) lan taldea sortu genuen, eskolaren egiturazko arazoekin kezkatuta. Beharrak gero eta nabarmenagoak dira. Izan ere, eraikinak ez ditu inolaz ere beharrak asetzen, ez neurriei dakokionez, ez eta ezaugarriei dakokionez ere.

Txostenean zehar eraikinaren ezaugarrien eta premien arteko desorekak agerian geratzen dira. Egoera iraultzeko konpromisoa hartu du OOGk, eskolako komunitatearekin batera eta instituzioei esku-hartzeko zuzena eskatzen diegu, egoera honi konponbidea bilatze aldera.

Gure eskaerei erantzuteko une egokia eta aproposa dela deritzogu. Hauteskundeek zurrumbiloa atzean utzita, hiritarren eskubideetan eta zehazki, haurren eskubideetan arreta jartzeko unea iritsi da. Halaber, Atxuriko tren geltokiaren itxiera kontuan hartzeko aukera ezin hobea dugu.

Auzoko *Lokomotorak* ekimenarekin elkarlanean ari da eskola zeregin horretan. *Lokomotorak*, *Atxuriko Auzo Elkartetik* abiatzen den ekimena da, eta tren geltokia auzoaren azpiegitura beharrak asetzeko espazio gisa aldarrikatzen du. Eskolako komunitateak Garcia Rivero ikastetxea zabaltzeko eta erabat zaharkitua geratu den ikastetxea eraberritzeko aukera gisa ikusten du tren geltokia zena.

Zabaltze hori nahikoa ez, eta eskolak behar dituen hainbat konponketa, zein hobekuntza, mahai gaineratu nahi ditugu txosten honetan. Gure helburua, beti ere, geure haurren heziketaren kalitatea eta ondorioz, ongizatea, bermatzea da.

1.1 TXOSTENAREN HELBURUA.

Eraikinaren ezaugarriak aztertzea, hezkuntzaren kalitatea erraztu edo oztopatzeko.

Eskolako instalazioak egungo errealitatera egokitzeko proposamenak, eskola-komunitatearen ikuspegi tekniko eta parte-hartzailetik.

1.2 METODOLOGIA.

A. Diagnostikoa.

- Azterketa teknikoak:

- Instalazioen baldintza fisikoak: Erabilerak eta giroak (ratioak).
- Ingurugiroaren jasangarritasunaren ikuspegitik eskolaren ageriko egoera aztertzea.

-Hezkuntza-kalitatea hobetzeko arazoak, defizitak eta beharrak hautematea, eskola-komunitatearekin banakako elkarriketak eginez.

C. Ondorioak. Egin beharreko proposamenen ondorioak eta adostasunak.

D. Proposamenak. Proposamen eta gomendio errealak eta bideragarriak, ikastetxeko oinarriko espazioak hobetzeko. Ikasleek esperientzia onenak izan ditzaten.

2. MARKO OROKORRA

2.1 TESTUINGURUA.

Maestro García Rivero eskola Bilboko Atxuri auzoan dagoen ikastetxe publikoa da. Ikastetxearen hezkuntza eskaintzak bi lerro ditu: Haur Hezkuntza eta Lehen Hezkuntza (2 urtetik 12ra), D hizkuntza ereduan, hau da, irakaskuntza integrala euskaraz garatzen da bertan. Gaur egun, 459 ikasle daude matrikulatuta, era honetan banatuta:

- Gela egonkorra: 3
- 2 urte A: 18
- 2 urte B: 18
- 3 urte A: 23
- 3 urte B: 23
- 4 urte A: 23
- 4 urte B: 23
- 5 urte A: 23
- 5 urte B: 23
- 1. A: 24
- 1. B: 23
- 2. A: 18
- 2. B: 17
- 2. C: 18
- 3. A: 22
- 3. B: 23
- 4. A: 25
- 4. B: 24
- 5. A: 24
- 5. B: 24
- 6. A: 20
- 6. B: 20

51 irakasle + 4 hezitzailek zainduak.

Zentroa Pedro Ispizua Susunaga arkitektoak eraiki zuen 1928an, Atxuriko eskola zaharrak egoera tamalgarrian zeudelako, eta estilo neoklasikoko arkitektura erregionalistaren adibide bikaina da.

Maestro García Rivero eskola izan zen D eredu eskaini zuen barrutiko lehena, eta garai hartan ikasleak Atxuritik zetozen, itsasadarraren beste aldetik eta Alde Zaharretik. 2007.ean eragin-eremua aldatu zuen, eta harrezkero Atxuriko kale guztiak eta Alde Zaharreko kale batzuk hartzen ditu. Azken 10 urteotan, Atxuri auzoa nabarmen aldatu da, bai hirigintza mailan bai soziologian. Jende gazteagoa auzora iristeak bertako kaleetako giroa aldatu du; plazak eta espazio libreak auzo eta elkarbizitza bizitzara berreskuratu dituzte. Atxuri, Olentzero, Euskararen eguna, Inauteriak... ospatzen hasi dira, baita auzoa hobetzeko beste hainbat jarduera ere, eskola honetako ikasle eta gurasoak gonbidatuz.

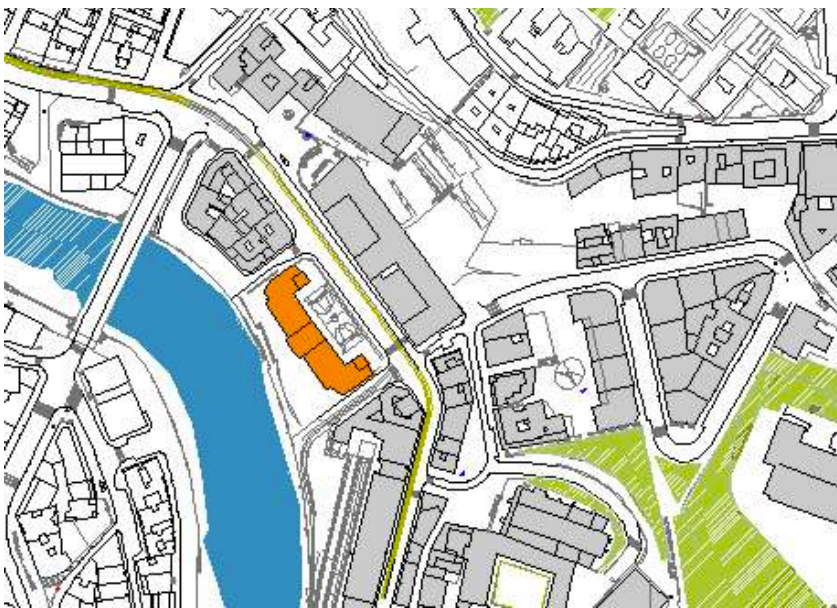
Gainera, eskolak auzoaren sustapenean parte hartzen du eta familiek bertan antolatzen diren jardueretan aktiboki parte hartzen dute. Hiria jolaserako leku atseginik gabeko haurrentzako arriskugune bihurtu denez, eskoletako patioak, García Ribero eskolako kasu, ikasleei eskola-orduetan zerbitzua emateaz gain, zerbitzu publikoa gune bihurtu dira; hazkuntzaren soziabilizaziorako hain zuzen.

Bestetik, UNICEFek nabarmendu duenez, “azken 30 urteetan egindako ikerketa zientifikoek erakutsi digute giza garapenaren aldi garrantzitsuena jaiotzatik zortzi urtera bitartekoa dela. Urte horietan, gaitasun kognitiboen garapenak, ongizate emozionalak, gaitasun sozialak eta osasun fisiko eta mental onak oinarri sendoa osatzen dute helduaroan arrakasta lortzeko, baita helduarora ondo sartzeko ere. Bizitza osoan ikasten den arren, haurtzaroan azkartasun handiz gertatzen da, ondoren berdinduko ez den abiaduran”.

Eskolak bere bizitzak aberasteko lekua izan behar du, jolaserako eta haurren irudimenerako espazioa sortuz, non erosotasun- eta babes-sentsazioak eskutik joan behar duten garapen osasungarria bultzatzeko. Eta hazi ahala, eskolako espazioak funtsezkoak dira esperientzia onenak hartzeko eta ikasleen arreta bermatzeko.

2.2 KOKAPENA ETA INGURUA

Eskola hirigunean kokatzen da, erreka ondoan, Atxuriko eta Alde zaharrako auzoen artean. Iparraldean Atxuri kalearekin muga egiten du, espaloi estuak ditu eta ibilgailuek asko erabiltzen dute, Bilbotik sartu eta ateratzeko bidea delako. Mendebaldean, kale txiki bat dago, Eskolen zeharbidea, eskola eta etxebizitza-etxesail bat bereizten dituena. Garraio publikoko trafiko handia du, Atxuriko autobus-geltokia Ibeni kaiaren hasieran baitago, eskolaren inguruko etxebizitzaren etxabeetan.



Maestro García Rivero eskolaren inguruko plano orokorra.

2.2.1 INGURUNeko HIRI-EREDUA ETA -MUGIKORTASUNA

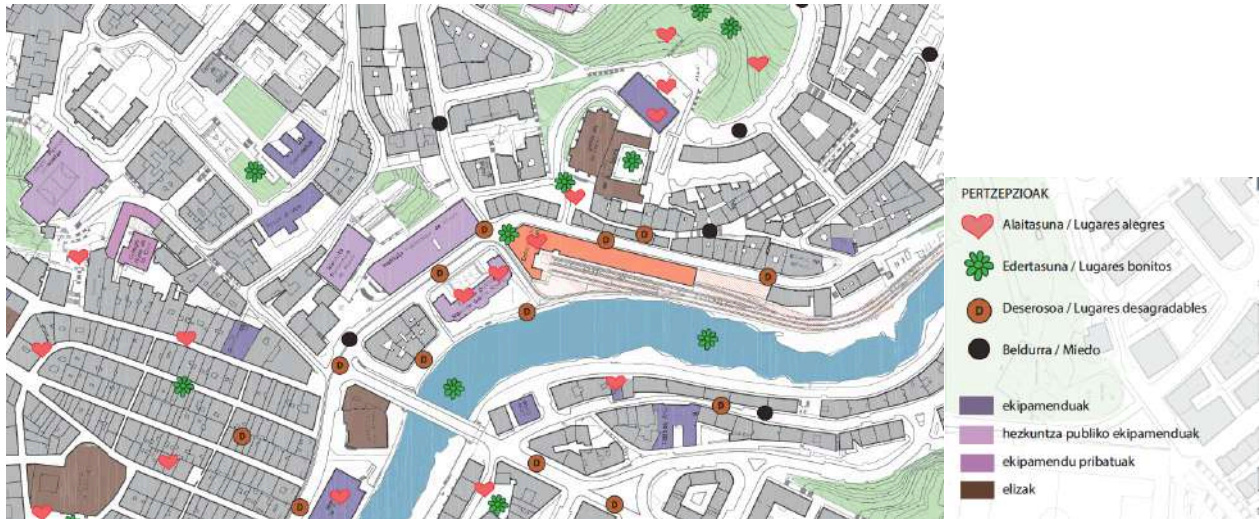
Eskolaren inguruko hiri-ereduak lehentasuna ematen die ibilgailu pribatuan eta garraio publikoan mugitzeari, baina inola ere ez oinezkoen mugikortasunari. Eskolako ikasleak inguruko auzoetatik oinez joaten dira, inguru ez-seguru eta ez-osasungarri batean. Horrez gain, baldintza horiek ez dute inola ere errazten ikasleen autonomia, eskolara bakarrik eta oinez joatea heldurik gabe.

Oinezkoen pasabideak ez dira seguruak. Eskolako hegoaldeko sarreran oinezkoentzako semaforoek oso gutxi irauten dute, eta haur txikiekin gurutzatzen denean, normalean, oinezkoen pasabidearen zati bat semaforo gorriarekin gurutzatzen da.

Atxuri kalea Camino del Bosque kalearekin gurutzatzen duen oinezkoen pasabidea, Atxuri auzoa Alde Zaharrarekin lotzen duen oinezkoentzako fluxu garrantzitsua duen kalea da. Eta oso bidegurutze

arriskutsua da. Erabateko lehenetasuna ematen zaie ibilgailuei, hiru bidetatik pasa baitaitezke. Horrez gain, kotxeek semaforoa laranja kolorean dagoela itxaron behar izaten dute eta ez gorri. Horren ondorioz, kotxe askok bidean aurrera egiten dute oinezkoentzako semaforoa berde dagoenean, kotxeentzat laranja dagoen bitartean. Horrek arrisku egoerak eragin dizkie oinezkoei maiz.

Bestalde, eskolaren iparraldeko sarbidea ere ez da segurua eta arriskutsua bilakatzen da, autobusak etengabe igarotzen baitira Ibeni kaian eskolaren ondoan duten geltokira.



Lokomotorak utzitako planoak, eskolaren inguruko pertzepzioekin

Kontuan hartu beharreko beste aldagai bat autoen abiadura da. Izan ere, Atxuri kalea Bilboko irteera garrantzitsua da, eta autoen abiadura maiz markatzen duen gutxienekoa baino handiagoa da.

Gutxienez 50 km/h-ko abiadura ezartzen zuten seinaleak jarri zituzten iaz, eta ondoren 30 km/h-ko abiadura ezarri zuten lurrean marraztutako bidez. Hala ere, askoz abiadura altuagoak bizi ditugu gure egunerokoan.

Trafikoaz gain, gurasoak kezkatzen dituen arazo larri bat dago. Hau da, txakurren gorotzak. Gure eskola Kaños pasealekurako bidean dago, eta jabeen arduragabekeriaren ondorioz, ingurua txakur gorotzez beteta dago. Egunero gertatzen den zerbait da, eta udalak erremedioa jarri beharko lioke. Ez da txantxetako gaia, eta arazo handia bihurtu da, geltokiko usoen simaurrari gehitzen zaion higie arazo larria.

2.2.2 AIREAREN KALITATEA ETA INGURUKO ZARATA

Bide-segurtasunik ezaren ondorioz gain, beharrezkoa da ikusaraztea airearen kalitateak eta zaratak zernolako eragina duen eskolan, haurren osasuna baldintzatzen baitu, eta horrek eragina baitu haurren hazkuntzan, arnasketa-osasunean edo garapen kognitiboan.

Eskolako kanpoko giroetatik datorren interferentzia akustikoak areagotu egiten du gorago hitz egiteko beharra, eta entzumen- eta ahots-nekea eragiten die ikasgelen barrualdeko pertsonari.

Bestalde, eskolaren aurreko patioan "hiriko bero-uharte" bat sortzen da, batetik ibilgailuak eta autobusak etengabe pasatzen direlako, eta, bestetik, eskolako eraikina, kutsatutako airea gordetzen duena, eta tenperatura igotzen da, ikasleen osasunean ondorio kaltegarriak eraginez.

Funtsezkoa da ikastetxearen ingurua haurren osasuna babesteko eremu bihurtzea, ikastetxerako sarreraren inguruko trafikoa mugatuz.

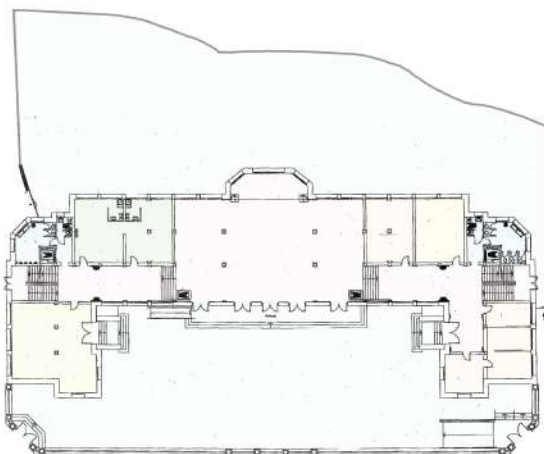
3. ERAIKINAREN AZPIEGITURA

3.1 ERAIKINAREN EGUNGO EGOERA

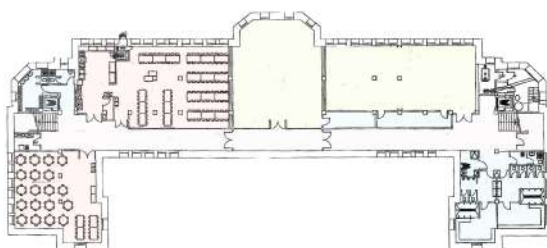
Eskola 1923an diseinatu zen. Eraikinaren erabilerak eskola-komunitateak une bakoitzean izan dituen beharretara egokitu dira, ikasleen hezkuntza-kalitatea hobetzeko xedez. Baina bistan da, duela mende bat baino gehiagoko eraikin batek ezin diela erantzun egungo beharrei.



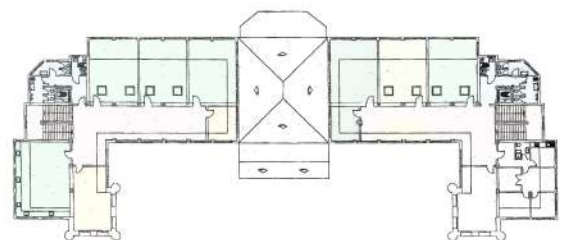
Bost solairuko eraikin bakar batek eta hiru solairuko erdiko espazio batek osatzen dute eskola. Sestrapeko solairu bat (erdisotoko solairua) eta sestra gaineko lau solairu. Simetria-ardatz bat dago eraikinaren erdian, eta bi horma-arte simetrikotan banatzen du.



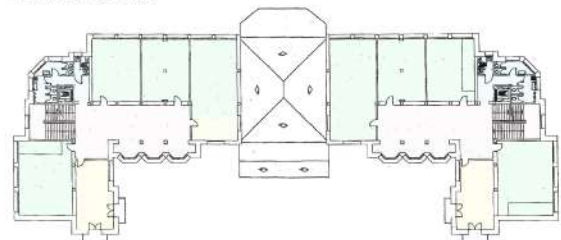
BEHEKO SOLAIRUA



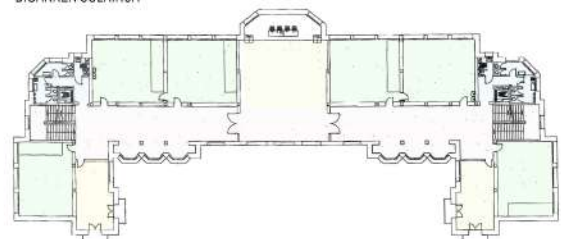
ERDISOTOA



HIRUGARREN SOLAIRUA



BIGARREN SOLAIRUA



LEHENENGO SOLAIRUA

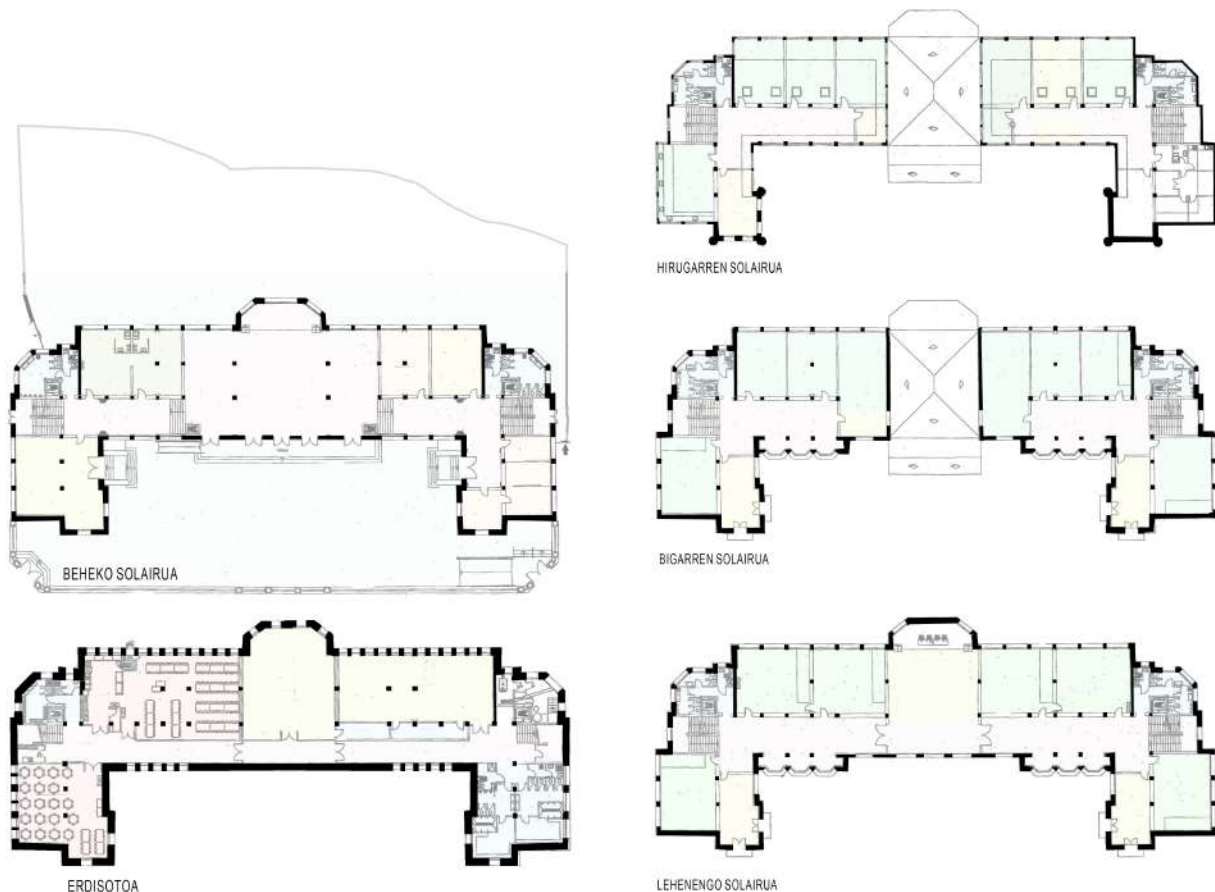
Ikastetxea ez da Eraikuntzaren Kode Teknikoa (EKT) bete behar duen eraikin berria, Eraikuntzaren Antolamenduari buruzko azaroaren 5eko 38/1999 Legean ezarritakoa. Baina txosten horretan oinarritzen da egungo eraikuntza-azpiegituraren egoera aztertzeke, eskola-komunitatearen segurtasuna eta ongizatea, eraikuntzaren jasangarritasuna eta ingurumenaren babesari bermatzeko.

Martxoaren 17ko 314/2006 Errege Dekretuaren arabera ere aztertzen da, hau da, eraikuntzaren kalitatea hobetzeko eskariari erreferentzia egiten diona. Eraikitako ingurunearen erabilerari dagokionez, herritar guztiarentzako bizi-kalitateak zer esan nahi duen gehiago zehazten du. Eraikuntza- eta urbanizazio-prozesuen jasangarritasun-eskakizun berri bati ere erantzuten dio, ingurumen-, gizarte- eta ekonomia-arloetan. Tresna arau-emailea da, eta eraikinen eta instalazioen oinarritzko kalitate-eskakizunak ezartzen ditu. Araudi honen bidez, pertsonen segurtasunarekin eta ongizatearekin zerikusia duten eraikuntzaren oinarritzko zenbait baldintza betetzen dira, hala egituraren segurtasunari eta suteen aurkako babesari buruzkoak nola osasungarritasunari, zarataren aurkako babesari, energia aurrezteari edo mugikortasun murriztua duten pertsonen irisgarritasunari buruzkoak.

3.1.1 EGITURAZKO SEGURTASUNA.

Egiturari dagokionez, erdi-sotoa karga-hormek eta pilare isolatuek eraikitzen dute, hormen arteko argiak saihesteko. Gainerako solairuek pilareak dituzte hormetan eta pilare isolatuetan txertatuak (edo trenkadetan sartuak), 4 metroko gehieneko argiekin.

Pilareen arteko gehieneko argia erdikoa baino handiagoa den espazioa da (beheko solairuan atondoa, erdisotoa ludoteka eta lehen solairuan erabilera anitzeko eremua).



Gaur egun, lehen solairuko erabilera anitzeko gelan, antzerki-aretoan, erabilera-gainkarga dago. Arazo horrek ez du onartzen haur talde batek korrika eta salto egiten duen gainkarga. Izan ere, euria egiten duenean, jolas-orduan, 2. mailako ikasleek (53 ikasle), beren eginkizunetatik deskonektatzeko eta eskolatik kanpo atsedean hartzeko, espazio hori erabiltzen dute, eta, beraz, etengabe ari zaie eskatzen ez jauzi egiteko eta ez korrika egiteko. Betebehar hori frustragarri samarra da, esan badaiteke.



Sala de usos múltiples de la Primera Planta

Hori dela eta, espazio hori ezin da erabili salto eta mugimendua eskatzen duten eskolaz kanpoko jarduerak egiteko, hala nola kapoeria, espazio faltagatik eskolaz kanpoko programatik kendu behar izan dena.

Eusko Jaurlaritzako teknikariek adierazi dute lurzorua ez dela eroriko, baina ezin dela jauzi egin. Baina ez dute idatziz utzi hori bermatzen duen dokumenturik.

Eraikin berrietan, EKTren Egiturazko Segurtasunari buruzko Oinarrizko Dokumentuak dio dokumentu bat egin behar dela erabilera-jarraibideei eta mantentze-planari buruz. Dokumentuak espazio bakoitzak har ditzakeen gehieneko kargak zehaztu beharko ditu. Eusko Jaurlaritzak, hala badagokio, kargei buruzko txostena eta azterlana egin beharko luke, eremu horretan lurzorua ez dela eroriko eta jasan dezakeen gehieneko karga zein den ziurtatzeko.

3.1.2 ZARATAREN AURKAKO BABESA

Esan bezala, lehendik dauden eraikinetan ezin da aplikatu DB HR (Zarata babesteko oinarrizko dokumentua). Baina eskola bertan adierazitako parametroetatik abiatuta aztertzen da, zaratak erabiltzaileei sor diezazkiekeen eragozpenak edo gaixotasunak aztertzeke.

Ikasgeletako leihoak ez dira inoiz aldatu, eta, beraz, kanpoko zaratak eragina du ikasgeletako erosotasun akustikoan.

Inpaktu zarata, bereziki leku faltaren erruz euria egiten duen egunetan, benetako tortura bihurtzen da ikasleentzat eta irakasleentzat, eta eskolako errendimendu egokirako atsedenerako derrigorrezko une hori une estresagarri bihurtzen da, eta horrek benetan zaildu egiten du merezi duen atsedena hurrengo zereginekin jarraitzeko.

Euria ari duen egunetan horrela antolatuko dira jolas-orduak:

Haur hezkuntzako jolastordua:

- 2 urte: pasiloan eta psikomotrizitate gelan
- 3 urte: 1go solairuko pasiloan
- 4 eta 5 urte: hallean

Lehen hezkuntzako jolastordua:

- 1. maila: ludotekan
- 2. maila: antzerki gelan
- 3. eta 4. mailak: hallean
- 5. maila: 2. zikloko pasiloan
- 6. maila: 3. Zikloko pasiloan
- Gela egonkorra: hallean

Osasunaren Mundu Erakundearen arabera, gela bateko zarata-maila segurua ezin da 35 dezibeleetik gorakoa izan. Eskolako gela maila akustikoa neurtu beharko litzateke, ikasgelako akustika hobetzea funtsezkoa baita irakaskuntza- eta ikaskuntza-prozesu egoki baterako.

3.1.3 ENERGIA AURREZTEA

Eskolak eraikinaren erabileran energia zentzuz erabiltzea lortu behar du, kontsumoa muga jasangarrietara murriztuz.

Hainbat parametro daude energia-eskaria mugatzeko oinarritzko eskakizuna betetzeko, hala nola, eraikina dagoen klima-zona, haren orientazioa eta deskribapen geometrikoa, erabilerak eta abar. Inguratzaile termikoa (eraikinaren fatxadak) funtsezko eraikuntza-elementuetako bat da, ongizate termikoa lortzeko behar den energia-eskaria mugatzeko. Baoen eta itxitura opakuen arteko erlazioak eraikineko barneko eta kanpoko bero-fluxuan eragiten du. Eskolan, barnehuts-leihoek ikasgelen kanpoaldea bereizten duen fatxada osoaren %75 baino gehiago hartzen dute, eta, eguzkiak, bere luzera osoan atzealdera jotzen duenean, klaseak labe bihurtzen dira. Hotzari dagokionez, berriz, gela bakoitzak bere erradiadorea du. Okerrena da arazoak sortzen ari direla azkenaldian, eta horregatik batzuetan ikasgeletan hotz egiten du.



Hegoaldeko fatxada, ikasgelak dauden tokia

Leihoetako arotzeria inguratzaile termikoaren eremua da, eta itxituraren gainerakoarekiko erresistentzia termikoa txikiagoa dela nabaritzen da. Eskolako arotzeria 1983koa da eta ordutik ez da ordezkatu. Beraz, barnehuts-leihoetako ingurua da eraikinak duen zubi termiko handiena.

Urte hauetan zehar, Eusko Jaurlaritzako teknikariek bi neurketa egin dituzte arotzeria ordezkatzeko, eta azkenean ez da inoiz egin. Leihoak aldatzeak nabarmen hobetuko luke eraikinaren kalitate energetikoa eta termikoa.

Bestalde, beheko solairuan lekuri ez dagoenez, gela egonkorreko ikasleen hezkuntza trebakuntzarako gela hirugarren solairuan dago (solairu guztiei zerbitzua ematen dien igogailua jarri zen). Beheko solairuak espazio bat izan behar du horretarako, batez ere sute arriskuaren aurrean, ikasleak eraikinaren kanpoaldera irteera batetik hurbilago egon daitezzen.



Eskolako estalduraren bista

3.1.4 IRISGARRITASUN UNIBERTSALA

Irisgarritasun unibertsala da inguruneek bete behar duten ezaugarria, pertsona guztiek modu normalizatu, eroso, seguru eta eraginkorrean eskuratu, ulertu, erabili eta gozatzeko aukera izan dezaten. Aniztasun funtzionala duten pertsonen ahalik eta independentzia eta gaitasun handiena izan behar dute.

Eskolako irisgarritasun unibertsala hobetzen jarraitzeko, eta inplikaturako pertsonen eskolako zerbitzuak modu autonomoagoan erabil ditzaten aztertzen da jarraian:

Eskolak mugikortasun murriztua duten pertsonentzako aparkaleku eta plaza erreserbatuak ditu. Eskola barrura sartzeko, hallera doan arrapala bat erabiliko da. Ondoren, ikasleak igogailura daraman eskailera-tarte bat gainditzeko, eskailera-igogailuko elementu mekaniko bat jarri da, baina norbaitek aparatua prestatu behar du, gurpil-aulkian dagoen haurrak kota-diferentzia igo dezan.

Azkenik, eskola-komunitateak patioko hobekuntza lanetan parte hartu du. Aurreko patioa aldatu egin da 2018. urtean. Futbol-zelaia eta ateak kendu ziren, eta jolastokiaren azalera osoa hartzen baitzuen jolaserako aukerak baldintzatuz. Lerro komun baten bidez lotutako jokoak eta zoruan hainbat eremu marraztu dira. Hala, patioa eraberritzeak lagundu egin die gurpildun aulkian dauden ikasleei, segurtasun handiagoa baitute eta, batez ere, beste jolas mota batzuetan parte hartzeko aukera dute.

3.2 ERABILERA, FLUXUAK ETA GIROAK

Espazioak eta inguruneak ulertzeko adeitasunak, segurtasun afektiboa sustatu behar du baretasun- eta lasaitasun-giroan, esplorazioa ahalbidetuz mugimendu eta esperientzia aberats handien bidez, etab.

Eskolak giro anitzak izan behar ditu egunean, ikasturtean eta urteetan zehar.

Gure eskola urrun dago gorago adierazitako beharretatik. Porlana da elementu bakarra eta horrez gain oso espazio murrizta eta itogarria suertatzen da ordu luzez itxita egoteko. Zarataren oihartzunak, erlojuaren menpe ilaretan zain egon beharra (espaziorik ez dagoelako hain juxtu), ea.

3.2.1 ESKOLAREN ERABILERA OROKORRAK

Eskola 5 solairutan banatzen da, beheko solairuetan (erdisotoa kontuan hartu gabe) Haur Hezkuntzako bigarren zikloko gelak daude eta goikoetan Lehen Hezkuntzako gelak. Solairu bakoitzean gutxienez bulego bat dago tutoretzetarako.

Haur Hezkuntzako bigarren zikloko ikasleek beren solairuko korridoreetan ikasgela irekietako tailerrak egiten dituzte astean bi egunez. Gainera, ikasleek euria egiten duenean erabiltzen dituzte korridoreak, atondoa eta erabilera anitzeko gelak, eta jolastorduan ezin dira jolastokira irten.

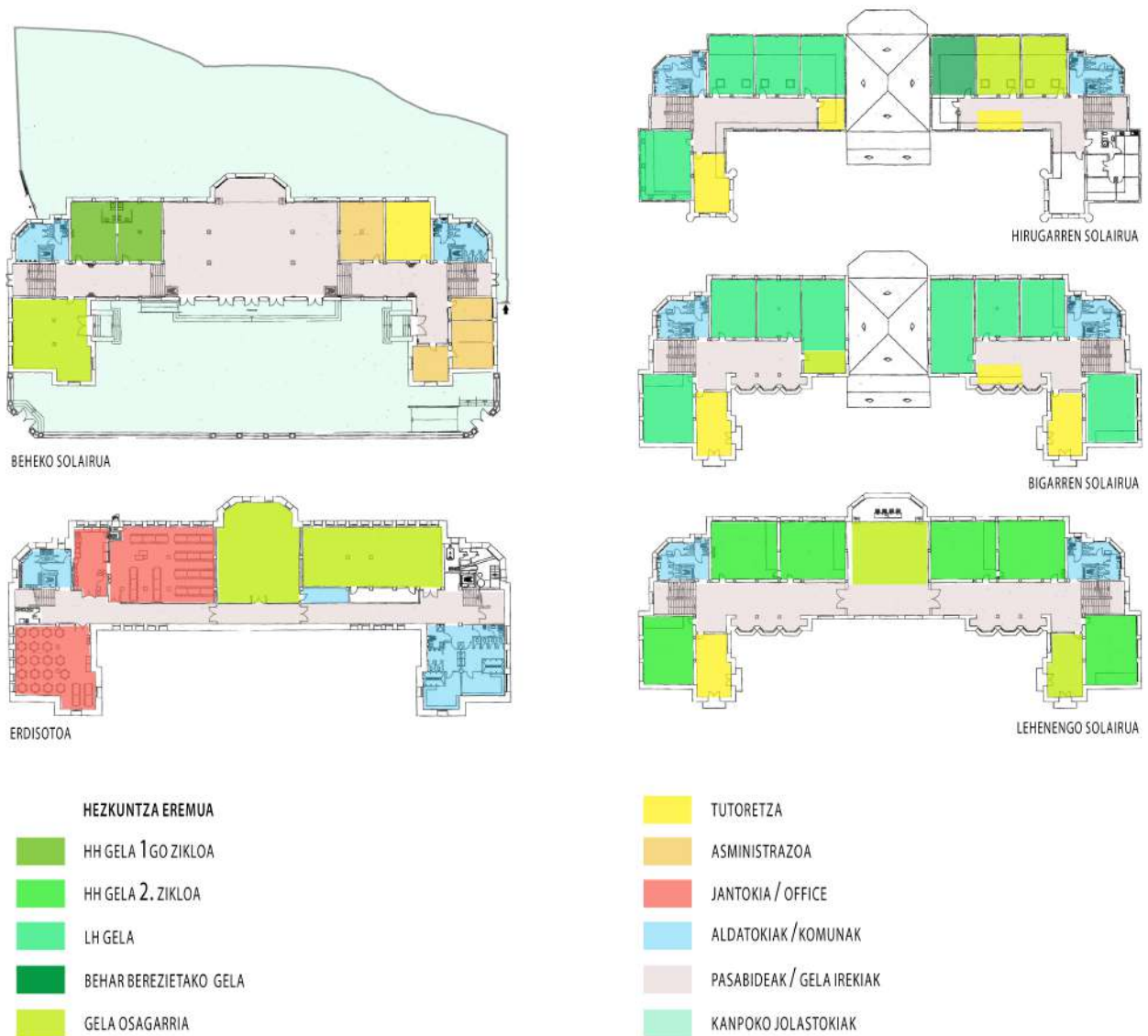
Beheko solairuan idazkaritza, zuzendaritza bulegoak eta Gurasoen Elkartea daude, baita liburutegi txiki bat ere, zeinak irakasleen bilera gelaren funtzioak betetzen dituen.

Erdisotoko solairuan jantokia, ludoteka eta gimnasio txiki bat daude.

Aire zabaleko bi patio daude, eta horietako bat ere ez da estaltzen, ezin delako estali, eskolako eraikinaren ondare-baldintzak direla eta. Atzeko patioa itsasadarrera ematen duen patioa da, batez ere haur hezkuntzako ikasleentzat erabiltzen da, eta aurreko patioa, berriz, lehen hezkuntzak erabiltzen du. Dokumentuan aurreratu den bezala, joan den ikasturtean (2018/2019), eskola-komunitateak parte-hartze prozesu bat egin zuen generoaren ikuspegitik, aurreko patioa aldatzeko, patio osoa hartzen zuten atea kenduz, eta, horien ordez, hurrek lurreko marrazkien bidez definitu zituzten jolasguneak jarritz.



Eskolako solairu nagusiak:



Otsailaren 12ko 132/2010 Errege Dekretuaren arabera, xedapen orokorretan Haur Hezkuntzako bigarren zikloko, Lehen Hezkuntzako eta Bigarren Hezkuntzako ikasketak ematen dituzten ikastetxeen gutxieneko baldintzak ezartzen dira (gure kasuan ez dago bigarren hezkuntzarik):

3. artikulua. “Zentro guztiek bete beharreko baldintzak”

Gutxienez, espazio eta instalazio hauek izan behar dira:

- Zuzendaritza, koordinazio eta orientazio bulegoak.
- Administrazioarako espazioak.
- Irakasleentzako gela, irakasle kopuruarentzako egokia.
- Ikasle- eta guraso-elkarteak biltzeko leku egokiak.
- Eskola-postuen kopuruari egokitutako komunak eta zerbitzu higieniko-sanitarioak.
- Berariazko hezkuntza-laguntza behar duten ikasleei laguntza emateko behar diren espazioak.

- Lehen hezkuntza, derrigorrezko bigarren hezkuntza eta/edo batxilergoa ematen duten ikastetxeek honako hauek ere izan behar dituzte:

- Jolas-patio bat, partzialki estalia, kirol-pista gisa erabil daitekeena, eskola-postu kopuruaren araberrako azalera duena. Ez da inoiz 900 m²-tik beherakoa izanen.

- Lehen hezkuntza ematen duten ikastetxeetan gutxienez 45 m²-ko azalera duen liburutegia.
- Gimnasioa, ikasle kopuruaren arabera azalera egokia duena.

6. artikulua. Haur Hezkuntzako bigarren zikloa eskaintzen duten ikastetxeen instalazio eta baldintza materialak:

- Gela bat unitate bakoitzeko, gutxienez 2 m² ikaspostu bakoitzeko.
- 30 m²-ko erabilera anitzeko gela bat.
- Jolas-patioa ez da inoiz 150 m²-tik beherakoa izango 6 unitateko, beste hezkuntza-etapa batzuetako ikasleak ordutegi bereziarekin.

10. artikulua. Lehen Hezkuntzako ikastetxeen instalazio eta baldintza materialak:

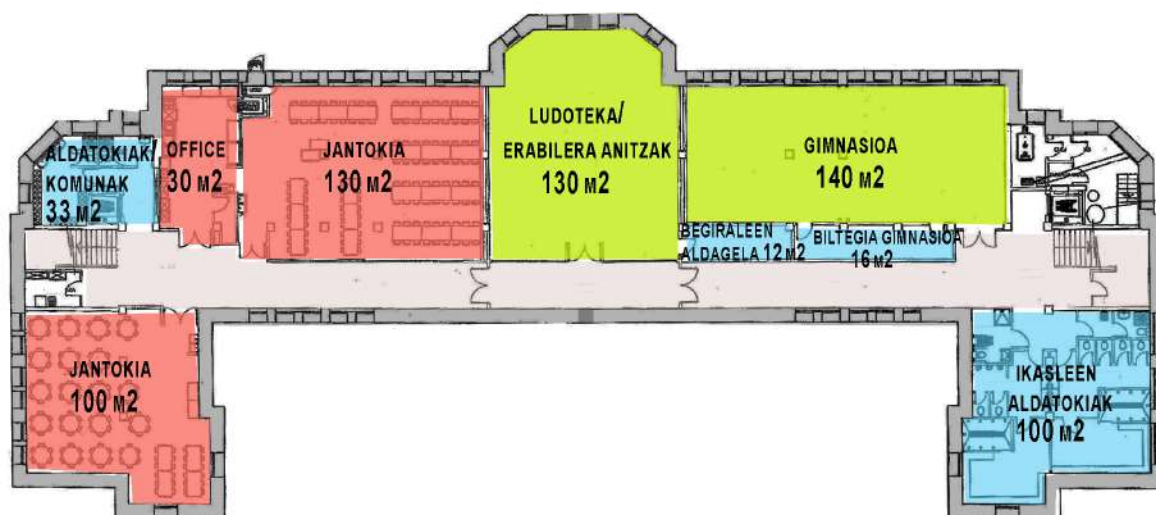
- Ikasgela bat unitate bakoitzeko, gutxienez 1,5 m² ikaspostu bakoitzeko.
- Gune bat sei unitateko, taldeak banatzeko, eta beste gune bat laguntza eta errefortzu pedagogikorako.
- Balio anitzeko gela bat, eskola-postuen kopuruaren arabera azalera duena.

20. artikulua. Eraikin berean irakaskuntza ezberdinak ematen dituzten ikastetxeetarako instalazioen baldintzak malgutzea instalazio komuntzat hartzen dira liburutegia, gimnasioa eta jolastokia.

3.2.2 SOLAIRUEN ERABILEREN AZTERKETA

3.2.2.1 ERDISOTOKO SOLAIRUA

Beheko solairuan, jantokirako erabilerak eta ludoteka eta gimnasioko gela osagarriak daude nagusiki.



ERDISOTOA

Erdisoaren azterketa:

- Jantokiak 410 otordu ematen ditu egunean, eta 230 m²-ko bi gunetan banatzen da; beraz, haur-hezkuntzako ikasleak hiru jantoki-txandatan eta beste hiru txandatan banatu behar dira lehen hezkuntzako ikasleak.

Gainera, jangelaren funtzionamendua bermatzeko, ikasleek bazkaltzeko denbora gutxi dute, eta, ondorioz, jantokiko begiraleek haurrak presionatu egin behar dituzte azkar jan dezaten. Gainera, mahaiak prestatzeko denbora-tarte txikia dute, hurrengo txandan bazkalduko dutenentzako.

Jantokiko orduan sortzen dira arazoak. Azkar jateko presioak (bi urtetik gorako haurrak jaten ari direla kontuan hartuta) eta hurrengo txanda prestatzeko denbora-tarte txikiak ez dute laguntzen giro onean bazkaltzen. Sortzen den zaratak ere ez du eragin positiborik, espazioak ez baitaude prestatuta hurrek eragiten duten zarata xurgatzeko.

- Sukaldean 2 sukaldarik eta monitore batek lan egiten dute, eta 30 m²-tan 410 otordu (lehenak, bigarrenak eta postreak) antolatu behar dituzte. Espazioa oso urria da.

- 16 monitorerentzako aldagela 12 m²-koa da. Aldagelako armairuek uzten duten espazio libreak tarte txiki bat besterik ez du uzten zutik egoteko, arropa aldatzea asko zailduz eta, jakina, aldatzeko behar den intimitaterik gabe.

- Sukaldarientzako dutxa ezin da erabili. Ez du behar adina leku janzteko/eranzteko, eta ez dago babestuta dutxatzen diren bitartean intimitatea gordetzeko. Eguraldi ona egiten duenean, sukaldean janari-zerbitzuarekin pilatzen den beroak dutxatzera behartzen ditu sukaldariak, espazio- eta intimitate-baldintza egokirik gabe.

-Ariketa fisikorako eremua, gimnasioa, aurreko patioa erabiltzen ez denean, 140 m² baino ez da. Errege Dekretuak ez ditu m²ak zehazki definitzen, baina gimnasioa gero eta garrantzitsuagoa da, jarduera fisikoa, azterlan askok adierazten dutenez, funtsezkoa baita pertsonen ongizaterako. Horrez gain, ariketa fisikoak eragiten dituen endorfinak askatzeak ikasleei kontzentratzen laguntzen die.

Espazioa oso mugatua da. Oso txikia, bai luzeeran zein zabaleran, eta gainera bi zutabe ditu erdi erdian, jolasteko eta edozein kirol praktikatzeko oztopo, baita ikasleen segurtasunerako ere. Bestalde, gimnasioko sabaia oso baxua da, toki batzuetan 2 metro baino gutxiagokoa. Honi gehitu behar diogu sare bat duela jarrita apurtuz gero, zatiak ez daitezten haurren gainean erori.

Ondorioz, oso zaila izaten da 25 ikaslerekin hainbat joko edo jolas lantzea, ez baitago tokirik eta oztopoak gehiegizkoak direlako.

Material gela oso txikia da ere bai eta ondorioz materiala gordetzeko tokia just- justu iristen da. Gainera, gela honetan, jantokikoek darabiltzaten materialak gordetzen dira ere bai, espazioa urria da eta ez ditu beharrak asetzen.



Jantokia 130m²



Jantokia 100m²



Begiraleen aldagela 12m²



Aldagela/komuna 33 m²



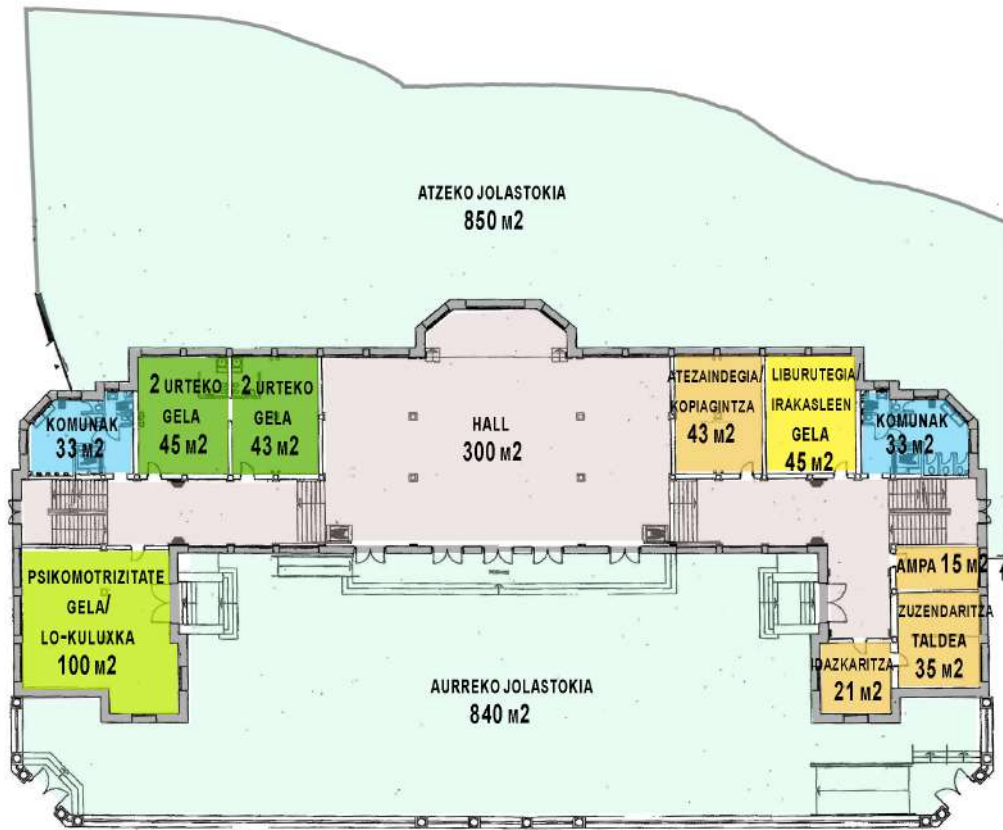
Gimnasioa 140m²



Gimnasioa 140m²

3.2.2.2 BEHEKO SOLAIRUA

Beheko solairutik eskolara eta kanpoko patioetara joaten da. Eremu bat erabilera administratiboetarako da batez ere, eta bestea txikienen geletarako.



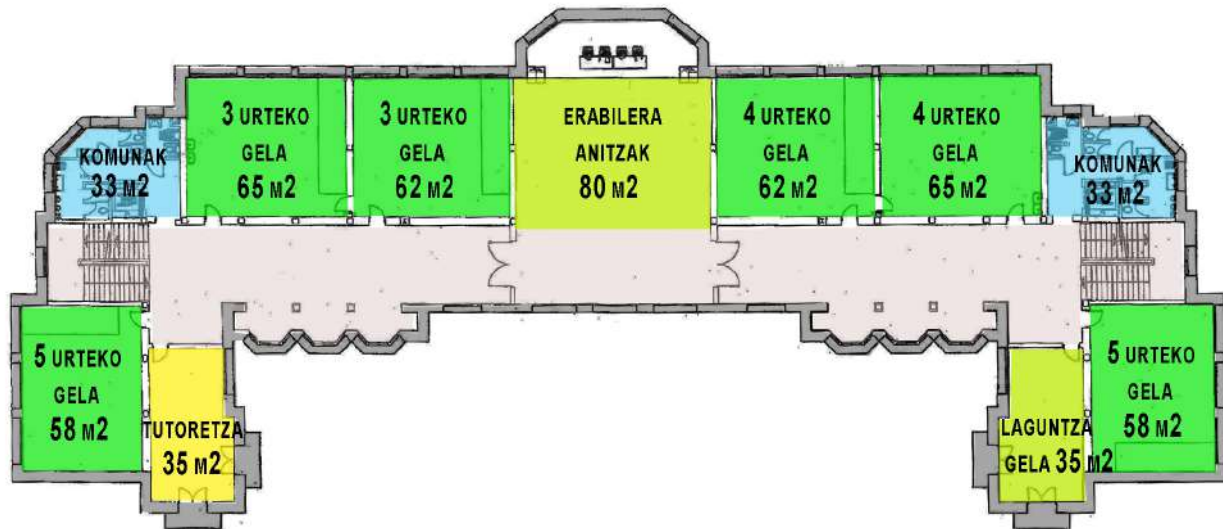
BEHEKO SOLAIRUA

Beheko solairuaren azterketa:

- Liburutegiak 45 m² ditu (Haur Hezkuntzarako Errege Dekretuak adierazten dituen metro karratuak betetzen ditu), baina Haur eta Lehen Hezkuntzako 459 ikaslerentzako liburutegi bakarra da. Liburutegian leku egokia izatea liburuak, ipuinak, komikiak eta abar kontsultatu eta irakurtzeko funtsezkoa da hezkuntza-sistemaren balio pedagogiko eta osagarri gisa. Gainera, irakasleen bilera-gela gisa ere erabiltzen da.
- Ez dago irakasleen gelarik. Irakasleek 45 m²-ko liburutegia erabiltzen dute bilera egiteko (apalak eta kontsulta-mahaiak dituena).
- IGE eskolako ikasleen 800 gurasok osatzen dute, eta 15 m²-ko espazioa baino ez du. Espazio horretan 8 aulki sartzen dira mahai baten inguruan; beraz, ezin da espazio egokizat jo ikasleen guraso-elkarteen bileretarako. Bazkaltzen ari diren irakasleek gela horretan bertan jan dezaten ere erabiltzen da gune hau; izan ere, hozkailu txiki bat dago tupperetan ekartzen den janaria gordetzeko, bai eta mikrouhin labe bat ere.
- Izan ere, tokirik ez zegoenez, irakasleen gela liburutegirako izendatu zen. Beharrezkoa da, beraz, behar horietarako egokitutako gela bat berreskuratzea.
- Ez dago estalitako aire zabaleko gunerik, euria egiten badu ikasleak kanpoan egon ez daitezten.

3.2.2.3 LEHENENGO SOLAIRUA

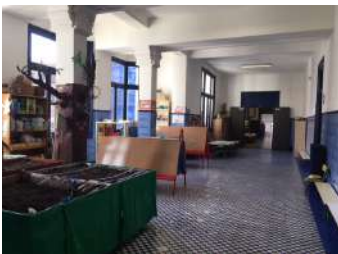
Lehen solairuak Haur Hezkuntzako 2. zikloko gelak, ziklo horretarako irakasleen zerbitzuak eta erabilera anitzeko gunea ditu. Solairuko korridoreak ikasgela irekietako jarduerak egiteko aprobetxatzen dira. Bigarren zikloko ikasle guztiak nahasi eta korridoreko txokoetako tailerretan banatzen dira.



LEHENENGO SOLAIRUA

Lehen solairuaren azterketa:

- Gela bakoitzak 2 m² baino gehiago ditu ikasle bakoitzeko.
- Bi komunak eraikinaren izkina bakoitzean daude. Bakoitzak hiru gelari ematen die zerbitzua, 76 ikasleri, eta 33 m²-ko zerbitzuak erabili behar dituzte (sarbideko korridorea barne).
- Erabilera anitzeko eremua laguntza-gela gisa erabiltzen da, horretarako espazio bakarra baitago. Espazio honetan ezin da jauzi egin, ezta korrika egin ere, ez baitago horretarako egitura-prestakuntzarik.
- Tutoretza-bulego bat eta laguntza-bulego bat bakarrik daude Haur Hezkuntzako bigarren ziklo osorako (3, 4 eta 5 urte).
- Korridoreak hiru taldeetako "ikasgela ireki" gisa erabiltzen dira, elkarrekin tailerrak egin eta nahastu daitezten. Lekurik ez dagoenez, korridoreak erabiltzen dira.



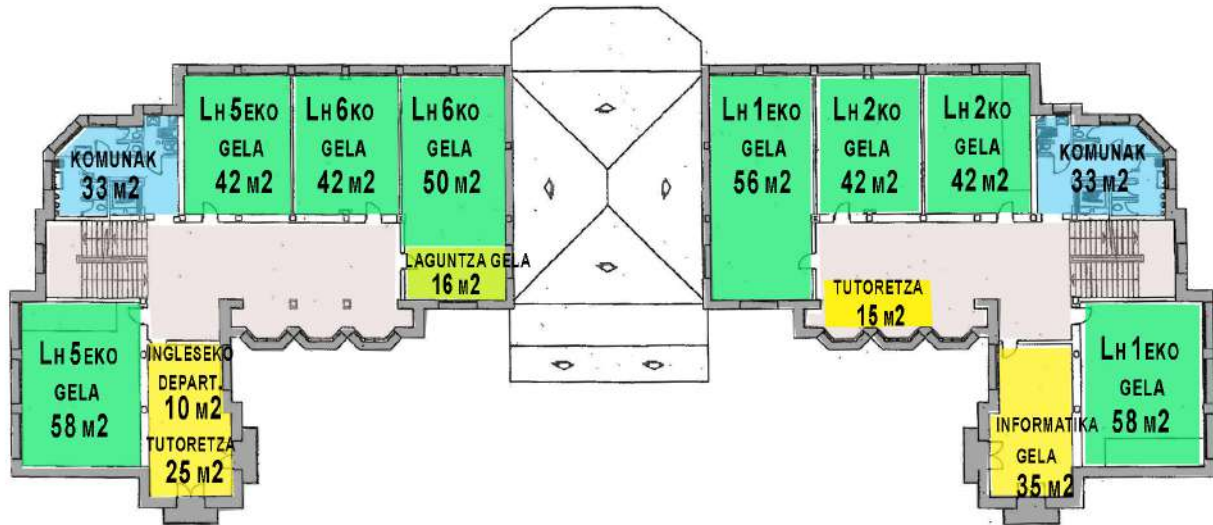
Pasiloa "Gela irekien" materialarekin



Erabilera anitzeko aretoa

3.2.2.4 BIGARREN SOLAIRUA

Bigarren solairua elkarrengandik komunikatu gabeko bi eremutan banatuta dago. Galeria batean Lehen Hezkuntzako txikienen gelak daude, eta bestean Lehen Hezkuntzako helduak.



BIGARREN SOLAIRUA

Bigarren solairuaren azterketa:

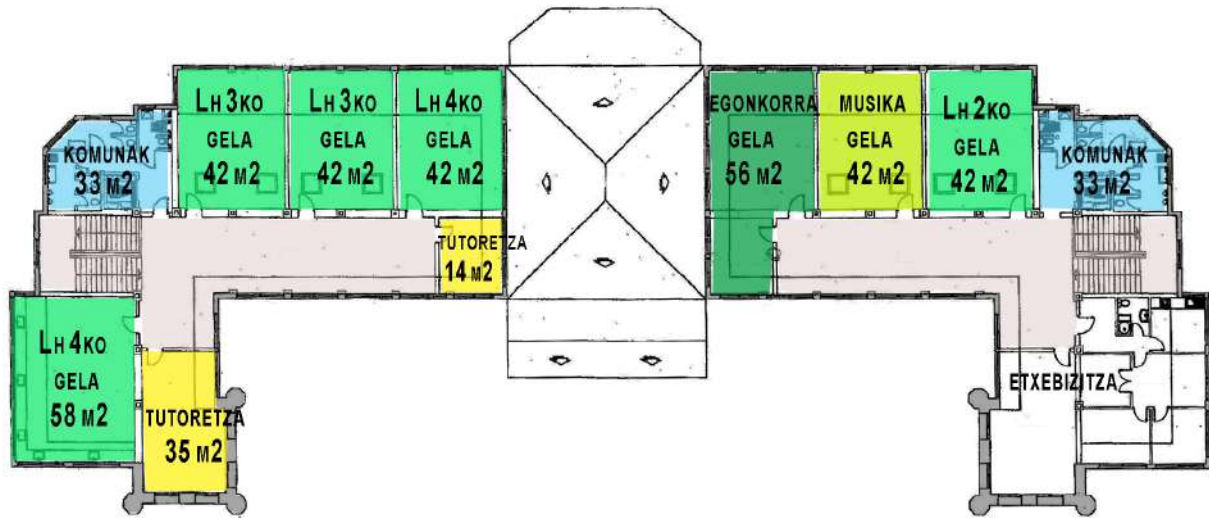
- Ikasgela bakoitzak 1,5 m² baino gehiago ditu ikasle bakoitzeko.
- Bi komunak eraikinaren izkina bakoitzean daude. Bakoitzak hiru gelari ematen die zerbitzua, 76 ikasleri, eta 33 m²-ko zerbitzuak erabili behar dituzte (sarbideko korridorea barne).
- Solairu osoan tutoretza-bulego bakarra dago, eta, gainera, gela propiorik ez duen ingeleseko sailarekin partekatzen da.
- Gela bat murriztu da laguntza-bulego txiki bat ateratzeko, 16 m² eskasekoa.
- 1. eta 2. mailako galeriak ez du tutoretzako bulegorako lekurik. Horregatik, bere garaian, ziklo horietarako tutoretza baten beharra eta premia zela eta, barrakoi batzuk prestatu ziren korridorearen erdian, eta hor jarraitzen dute. Komeni da korridoreko espazioa libratzea, eta 1. eta 2. zikloko irakasleek lanerako eta materiala gordetzeko bulegoa izatea.
- Irakasleak biltzeko lekurik ez dagoenez, tutoretza-bulego bat atera behar izan da korridoretik, baina neguan eremu hori ez dago berotuta.



Pasiloan sortutako bulegoa

3.2.2.5 HIRUGARREN SOLAIRUA

Solairu altuena ere komunikaziorik gabeko bi galeriatan banatuta dago. Galeria batean Lehen Hezkuntzako 3. eta 4. mailako gelak daude, eta beste galerian Gela Egonkorra, musika gela, Lehen Hezkuntzako 2. mailako gela, logopeda gela/barrakoaia.



HIRUGARREN SOLAIRUA

Hirugarren solairuaren azterketa:

- Ikasgela bakoitzak 1,5 m² baino gehiago ditu ikasle bakoitzeko.
- Tutoretza-bulegoak errefortzukoak eta laguntza pedagogikokoak dira.
- Premia berezietako gelan, hainbat ikasle sartzen dira, eta bertara igogailu baten bidez iristen dira. Eraikinaren barruan sute-arriskua balego (gelak suteen aurkako babes-atea du), gurpil-aulkian dauden haurrek zailtasunak izango lituzkete eraikinetik irteteko, igogailuak ezin izango lirakeelako erabili eta irteera hurbilenera jaisteko hiru solairu jaisten lagundu beharko litzaieke.

3.2.3 JOLAS-ORDUA

Txostenean adierazi den bezala, patioa ezinbestekoa da ikasleentzat 850 m2 gehitzea funtsezkoa izan da ikasleen ongizatea hobetzeko. Zenbait ikerketetatik ondorioztatuenez, haurrek gutxienez 20 minutuko atsedenaldia dutenean, kontzentrazioa eta arreta irabazten dute, eta emankorragoak dira eskolan.

AEBetako Pediatria Akademiak, 2013az geroztik, gomendio hauek azpimarratzen ditu: “jolasaldia funtsezkoa da haurrak hazi eta garatzeko, bai eta haien betebeharrak akademikoetarako ere”.

Eskolan lehentasuna ematen zaio ikasleak jolastorduetan bi patioetan egoteari, baina euria egiten duenean ez dago estalitako eremurik aire zabalean jolasten jarraitzeko. Beraz, taldeka banatzen dira eskolako eraikineko hainbat espaziotan, jolas liberako ez direnak.

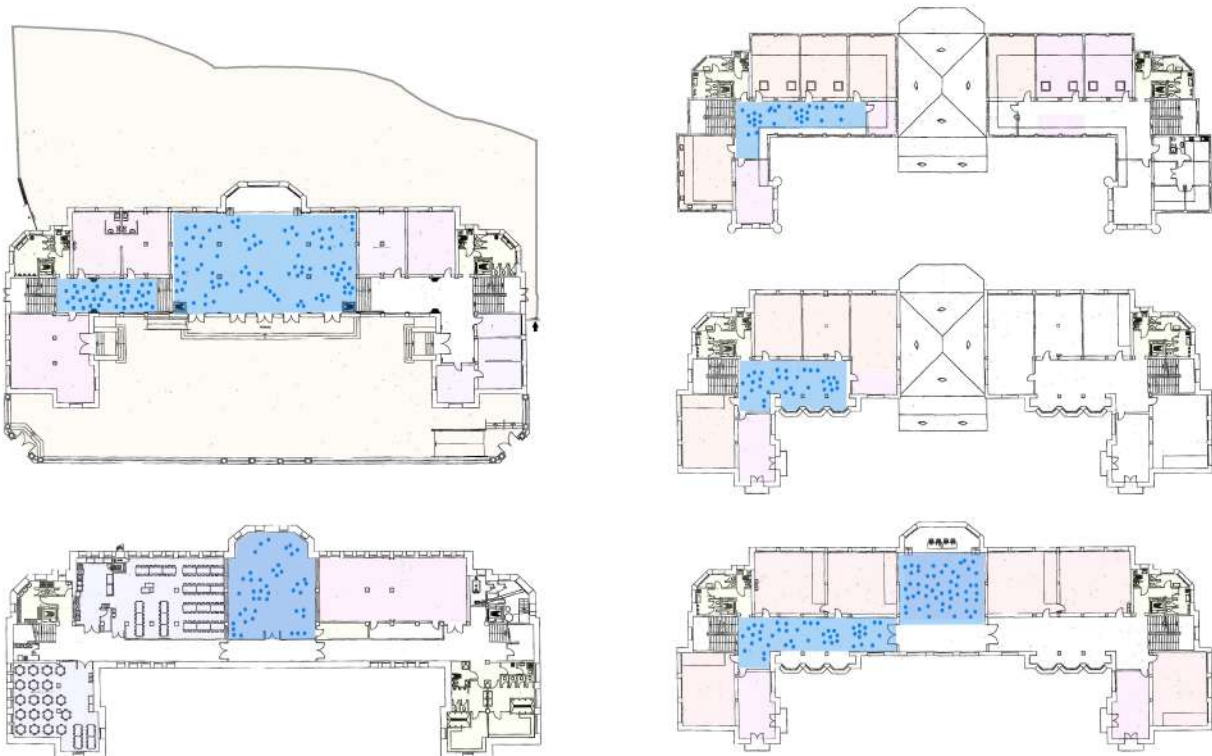
Euria egiten duenean jolaserako espazioak ateondoa, korridoreak eta gela osagarriak dira.

LEHEN HEZKUNTZA:

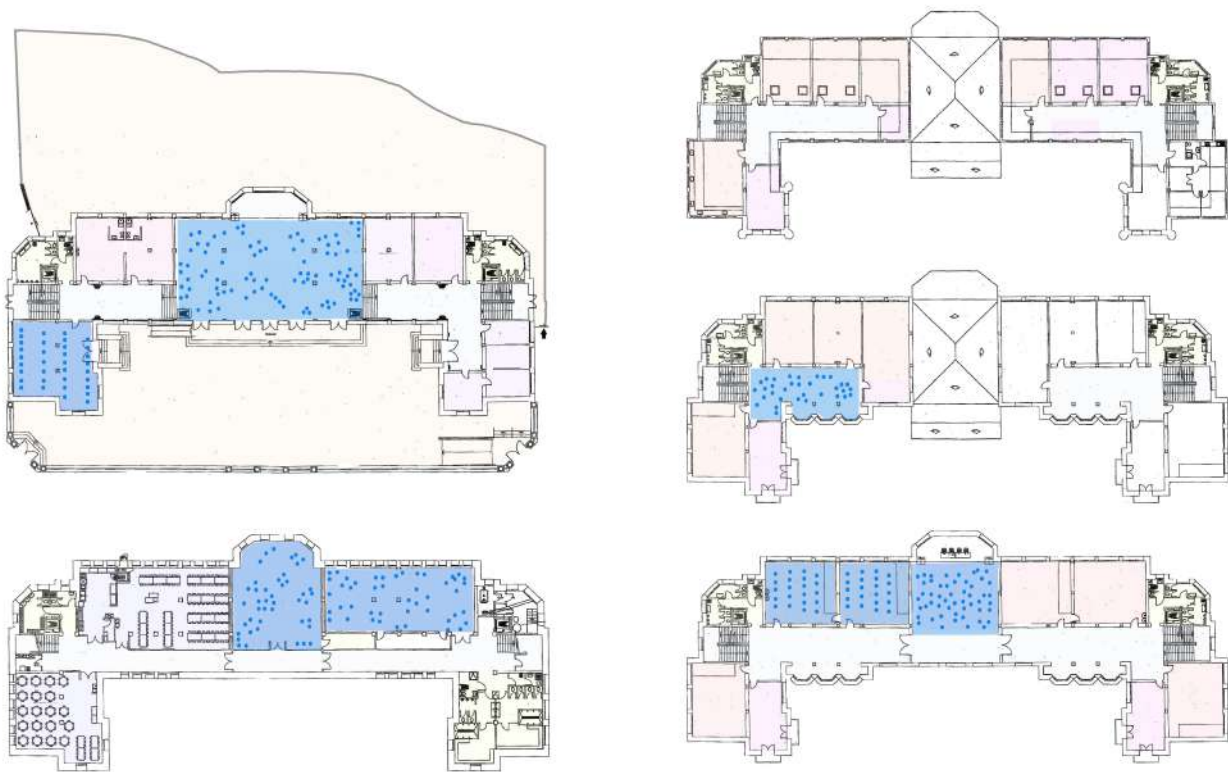
- Gela Egonkorra: hallean
- 2. zikloko pasabidean :5. mailakoak
- 3. zikloko pasabidean; 6. mailakoak
- Hallean: 3. eta 4. mailakoak
- Aretoa, 1. solairuan: 2. mailakoak
- Ludotekan: 1. Mailakoak

HAUR HEZKUNTZA:

- Hallean: 4 eta 5 urtekoak
- 1. solairuko 3 urteko esparruan: 3 urtekoak
- Psikomotrizitate eta 2 urtekoen esparruan: 2 urtekoak



Ikasleen kokapen-planoa, goizeko jolas-orduan, euria ari duenean



Ikasleen kokapen-planoa, euria egiten duenean, arratsaldeko jolas-orduan

Arestian deskribatu bezala, espazio horiek ez dira egokiak beren joko-dinamikak garatzeko, ez dira behar bezain zabalak eta ez dute une horietan sortzen den zarata xurgatzeko behar den isolamendu akustikoa.

Gainera, dokumentuan adierazi den bezala, lehen solairuko erabilera anitzeko gela. Jolas-denboran ere erabiltzen da, euria egiten duenean, eta ez dago prestatuta jauzi egiteko edo korrika egiteko.

Euria egiten duenean antolakuntza zorrotza behar da ikasle guztiek egoteko tokia izan dezaten: Eskola barruan sortzen den zarata ez da osasuntsua, haur guztiak barnean direnean.

3.2.4 ESKOLAZ KANPOKO JARDUERAK

Eskolako Guraso Elkarteak hainbat jarduera antolatzen ditu eskolaz kanpo. Horiek bi ordutegi nagusitan antolatzen dituzte; batetik, eguerdian jantoki eta patio orduetan, eta bestetik, arratsaldean eskola bukatzean.

Eguerdiko jarduerak kudeatzeko IGEk duen arazo nagusia espazioa da. Aurten adibidez, zenbait jarduera bertan behera geratu behar izan daire espazio ezagatik. Eskaintzak harrera ona izan bazuen ere, ez da aukerarik egon Aurrera atera ahal izateko.

Eguerdiko jarduerak:

Xake: 36 haur
Yoga: 36 haur
Zeinu hizkuntza: 72 haur
Informatika: 25 haur
Antzerkia: 34 haur
Antzerki musikala: 13 haur
Txikirritmo: 46 haur
Abesbatza: 33 haur

Orotara: 295 haur. Horrek laguntzen du egurdiko antolaketa eguraldi txarra egonez gero. Baina irtenbidea beste bat izan beharko luke.

Horietatik bi pasabidean egin behar dituzte; xake eta zeinu-hizkuntza. Haur kopuru handia zegoen Capoeiran izena emanda, baina, baztertu behar izan zen, ez zegoelako toki egokirik egin ahal izateko. Goiko aretoan kupula duen aretoan hain zuzen ere debekatua dago mugimendua eragin lezakeen ekintzarik egitea arriskuagatik, eta ondorioz, bertan behera geratu zen jarduera.

Martxan dauden jarduerak eskaini ahal izateko, ahalegin handia egin da tokiak eta ordutegiak bat egin zezaten.

Arratsaldeko jarduerak:

Futbola: 20
Saskibaloia: 51
Judo: 37
Hip-hop: 43
Heziki: 38
Zirko: 28

Eskolak ez du kirola egiteko tokirik aurretik aipatu dugun bezala. Horrek esan esan nahi du saskibaloia egin ahal izateko, hurrek 3 errepedetako zebrabideak gurutzatu behar dituztela, Solokoetxe auzoan dagoen ikastetxera iristeko, bertako patioan entrenatu ahal izateko.

Aldagelarik gabe jardun behar dute hurrek. Bai entrenatzeko, zein lehiaketak jolasteko ere. Bilboko Udaleko Udako Kirolakeko arduradunarekin hitz egin izan dute IGEko kideek gai honi buruz, Atxuriko polikiroldegiko aldagelak erabiltzeko baimena eskatzeko. Udalaren erantzuna ezezko borobila izan zen.

2014tik 2018ra bitartean, eskupilota egin zen, adinaren arabera bi talde sortu ziren, eta guztira 25 lagunek eman zuten izena. Gainera, txapelketa irekiak egiten ziren, non 60 ikaslek baino gehiagok izena eman zuten eta pilotari profesionalek diplomak ematen zituzten. Ikasleek Karmelo eskola zaharrera joan behar zuten, baina bertako frontoia hondatuta zegoela ikusita, bertan behera gelditu zen jarduera. Ez dago frontoirik gertu, ezta inguruetan ere, jarduerarekin jarraitu ahal izateko.

4. ONDORIOAK

Ondorio nagusia da gure eskolak erreforma sakona behar duela. Batetik, espazio gabezia handia dugulako, eta, bestetik, egungo espazioa erabat zaharkituta geratu delako, ikasleen urte erabakigarrietan zehar espazio ezin hobean hezkuntza garatu ahal izateko.

Hala ere, eskola-inguruneak aukera onenak eskaintzen ditu deskribatutako eskola-beharrak betetzeko:

Alde batetik, auzoak **Lanbide Heziketako** zentro bat du eskola aurrean. Atzealdean espazio zabal bat dago, erabili gabe.

Atxuriko kiroldegiaren ondoan, Atxuriko parkearen beheko aldean dagoen espazio huts handiak aparteko aukerak ditu.

Azkenik, eskolaren ondoan dagoen **Atxuri geltokia** itxi ondoren, eskolaren beharrei zein auzoari zerbitzua emateko lekurik egokiena da.

Tren geltokia eta hura inguratzen duen eremua, zalantzarik gabe, aukera handia da txosten honetan zerrendatu ditugun arazoei irteera emateko. Ez da alferrik galdu behar eta herritarrei aukera eman behar zaie, hiri-espazio batean, hain zuzen ere, eskola baten ondoan espazioa askatzeko, etorkizuneko belaunaldien hezkuntza-kalitatea hobetzeko.

Geltokiaren dimentsio handia eta hura itxi ondoren zaharkituta geratzen diren espazioak direla eta, Euskotrenen lanak mantendu ahal izango dira, baita auzoarentzat eta eskolarentzat ezinbestekoak diren espazioak ere.

Geltokiak askotariko erabilerak eskain ditzake:

- Liburutegia:

Liburutegia funtsezkoa da ikasleen komunitateko irudimena eta jakin-min intelektuala garatzen laguntzeko hezkuntza-sistemari laguntzeko. Saio honetan, haurrek literaturarekiko maitasuna aurkituko dute.¹ "Irakurketa-esperientziaren erdigunea" lehenetsi behar da, bereziki mugikorren goraldi honetan.

Esan bezala, liburutegiak 45 m² eskas ditu, eta irakasleen bilera-gelarekin partekatzen da. Espazioa liberatuz gero, eskolak liburutegia zabaltzeko ahalik luke.

-Gimnasioa eta eskolaz kanpoko jarduerak:

Munduko Osasun Erakundeak (OME) ohartarazi zuen munduko nerabeen %80 baino gehiago sedentarioak direla. 5 eta 17 urte bitarteko haur eta gazteek egunean gutxienez 60 minutu inbertitu behar dituzte intentsitate ertaineko edo handiko jarduera fisikoetan.

OMEk azaldu du zer onura dakartzkion ariketak eremu horri: lokomozio-aparatua garatzea (hezurrak, muskuluak eta artikulazioak), sistema kardiobaskular osasuntsua (bihotza eta birrikak) bultzatzea, sistema neuromuskularra kontrolatzen ikastea (mugimenduen koordinazioa eta kontrola) eta gorputz-pisu osasuntsua izatea. Eta, gainera, antsietatea eta depresioa kontrolatzen laguntzea eta eskola-errendimendu hobea izatea.

Gimnasioa kokatuko den lekua eskolaz kanpoko jardueretarako ere erabil liteke, hala nola capoeira, etab.

- Patio estalia:

Lehen ere aipatu dugu eskola honen arazo handia, haurrak eskola ematen pasatzen dituzten orduen ondoren, jolastu ahal izateko leku baten faltagatik.

Guztiz beharrezkoa da galdera horri irtenbidea ematea. Eskolaren atzeko patioaren ondoan, tranbiaren bidea igarota, autoentzako aparkaleku pribatu zabal bat dago tren-geltokian, patio estali gisa erabiltzeko eta dagoen patioarekin bat egiteko.

- Aire zabaleko espazioa:

Gainera, aire zabaleko kirol-guneak ere izan litezke, bai eskolan bai auzoan erabiltzeko, bai kirol-pista itsasadarraren, frontoiaren, eskaladaren, skatearen eta abarren ondoan korrika egiteko.

- Ludoteka-jangela:

Lan honetan eranstean diren planoetan ikusten den bezala, aipatzen ari garen espazioak pilatu eta beheko solairuko eta sotoko metro koadro gutxitan banatzen dira. Geltokira erabilera jakin batzuk eramango lituzketen espazioak askatuko balira, haurren egunerokotasuna hobetuko luketen aldaketak ahalbidetuko lituzkete, zalantzarik gabe.

Jantokia da adibide bat; hainbeste ikaslerentzako espazio txikia denez, leku zaratatsu eta etsai bihurtzen da. Jatea ez da elikatzea soilik, eta haurren heziketan ezinbestekoa da. Espazio fisikoa (espazioa, zarata ...) neurtu eta zaindu beharko litzateke, eta atmosfera atsegina sortzen saiatu. Eskola-jantokiak, oro har, baina gurea, bereziki, izan beharko lukeenaren guztiz kontrakoa da. Sotoko solairuan metro koadro libre gehiago edukitzeak jantokia egokitzeko obrak egitea ahalbidetuko luke.

Ludoteka eta gainerako guneak egokitu eta hobetu litezke. Espazio jakin batzuk askatzeak nabarmen hobetuko luke inguru guztia.

5. PROPOSAMENA

Lan honen bidez, premiazkoagoak diren zenbait gabezia zerrendatu ditugu. Honako hauek horien artean:

Patio estaliaren falta

Espazio falta eskolako jarduetarako:

- Jantokirako espazioa (txandak murriztu)
- HHko psikomotrizitate gela handiagoa
- Gimnasio zabalagoa
- Ikuskizun aretoa
- Bikoizketetarako gela hutsak
- Irakasle gela eta zikloetako tutoretza gelak

Irtenbideak borondate politikotik etorriko dira, auzoetako bizi-kalitatea zein hezkuntza –kalitatea lehenesteko egikaritzen diren politiken baitan.

Prest gaude bideari elkarrekin ekiteko, eskola birgaitzeko eta inguruko hiri-ingurunean haren espazioak zabaltzeko konponbideak garatzeko.

Horregatik, bi norabide horietan jarduteko eskatzen diogu Udalari, baina baita Eusko Jaurlaritzako Hezkuntza Sailari ere.